

ЗАВДАННЯ
для II етапу Всеукраїнської учнівської олімпіади з географії
2022/2023 н.р.

10 клас

I. Тестові завдання. (Оберіть одну правильну відповідь. За кожну правильну відповідь 1 бал)

1. Восени буває короткочасне повернення теплої сонячної погоди, яке в народі називають «бабиним літом». За змістом уривку з літературного твору визначте метеорологічну ознаку «бабиного літа»: «...ясно і сонячно, легкий вітерець ледь погойдує павутину, ще в денному теплі ніжиться зелене й золотаве листя, а вже ніч дихне свіжістю першого приморозку...»

- А. від'ємний радіаційний баланс Б. холодний атмосферний фронт
В. тропічний циклон Г. стійкий антициклон

2. Назвіть море басейну Північного Льодовитого океану, яке майже не замерзає в зимовий період:

- А. Охотське. Б. Лаптевих. В. Баренцеве Г. Середземне.

3. Укажіть період формування політичної карти світу, під час якого відбулося об'єднання Німеччини.

- А. Період змін політичної карти світу в роки Другої світової війни.
Б. Зміни на політичній карті світу після 1989 р.
В. Період національно-визвольних рухів.
Г. Роки Першої світової війни і після неї.

4. Назвіть центр української еміграції в Канаді:

- А. Вінніпег. Б. Монреаль В. Оттава. Г. Ванкувер

5. Зазначте, які види транспорту відіграли особливо важливу роль в освоєнні континентів і формуванні світового господарства:

- А. Автомобільний і повітряний Б. Повітряний і трубопровідний
В. Залізничний і автомобільний Г. Морський і залізничний

6. Визначте, як у Південній Америці називають вологі екваторіальні ліси:

- А. Пампа. Б. Кампос. В. Сельва.. Г. Гамади.

7. Зазначте, як називається в'їзд населення в країну:

- А) еміграція; Б) імміграція; В) міграція; Г) діаспора

8. Вкажіть яке із перелічених міст є відомим релігійно-туристичним центром світу:

- А) Єрусалим; Б) Вашингтон; В) Ріо де Женеїро; Г) Мілан

9. Укажіть, як називаються пухкі, палевого кольору, насичені кальцієм материнські породи, на яких сформувалися українські чорноземи:

- А. Вапняки. Б. Леси. В. Суглинки. Г. Супіски.

10. Карстові форми рельєфу найбільш характерні для:

- А) Причорноморської низовини; Б) Українських Карпат;
В) Подільської височини; Г) Придніпровської низовини.

11. Назвіть місто України, де пройшла межа Дніпровського зледеніння:

- А) Харків; Б) Дніпро; В) Тернопіль; Г) Полтава.

12. Визначте масштаб плану, якщо ліс площею 20 га займає на ньому 80 см²:

- А. 1 : 2500. Б. 1 : 4000. В. 1 : 5000. Г. 1 : 400.

13. Визначте кліматичні пояси, в межах яких лежить Євразія:

- А. В усіх, крім екваторіального.
Б. В усіх кліматичних поясах Північної півкулі.
В. Екваторіальний, субекваторіальний, тропічний, субтропічний.
Г. . Немає правильної відповіді

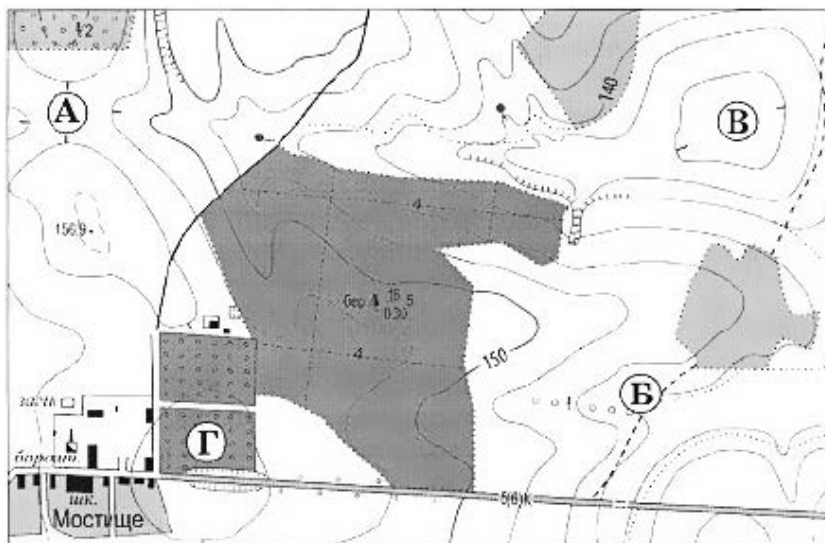
14. Позначте найбільш сейсмоактивні області Євразії:

- А. Японські острови. Б. Скандинавський півострів. В. Аравійський півострів
Г. Уральські гори.

15. Зазначте, що видобувають у басейнах Рур і Верхня Сілезія:

- А) буре вугілля; Б) кам'яне вугілля; В) залізну руду; Г) руди кольорових металів.

16. Оцініть рельєф місцевості, зображеної на фрагменті топографічної карти. Якою буквою позначено ділянку, що може бути затоплена водою внаслідок інтенсивного танення снігу?



Суцільні горизонталі проведені через 2,5 метра.

А. Б. В. Г.

17. Яка держава Америки є федеративною?

А) Гватемала; Б) Панама; В) Куба; Г) Мексика.

18. Вкажіть правильну назву пару країн-сусідів:

А. Україна-Словенія; Б. Єгипет-Кенія; В. Аргентина-Венесуела; Г. Італія-Австрія.

19. Вилучіть із переліку показник, який не називають як такий, що визначає рівень економічного розвитку країни:

А. Валовий внутрішній продукт; Б. ВВП у розрахунку на одну особу;
В. Індекс розвитку людського потенціалу; Г. Членство у міжнародних організаціях.

20. Вкажіть спеціалізовану міжнародну організацію, що займається продовольчою проблемою у світі:

А. МВФ Б. ЮНІДО В. ФАО Г. ЮНЕСКО

II. Творчі завдання.

1. Британський політолог Вернон Богданор назвав конституційного монарха «сувереном, який царює, але не управляє». Дайте визначення поняття «монархія», охарактеризуйте її різновиди, наведіть приклади монархій. Як Ви розумієте такий вислів Вернона Богданора?. Відповідь обґрунтуйте (10 балів)

2. Сьогодні Україна переживає важкі часи військової російської агресії. Які першочергові на вашу думку, галузі економіки будуть потребувати, відновлення та розвитку після перемоги України. Які перспективи розвитку мають такі галузі як «зелена енергетика», сланцева промисловість, новітні аграрні галузі, міжнародний туризм та ІТ (10 балів)

III. Практичні завдання

1) **Задача.** В Україні майже на одному меридіані розташовані два міста. Полуденна висота Сонця 22 грудня в одному з них становить 14° , а в іншому 22° . Визначте географічну широту даних міст та відстань між ними в градусах та кілометрах. (10 балів)

2) Складіть словник термінів до теми «Населення України та країн світу» із 10-ти термінів. (10 балів)