

**ЗАВДАННЯ**  
для II етапу Всеукраїнської учнівської олімпіади з географії  
2022/2023 н.р.

**11 клас**

**I. Тестові завдання.** (Оберіть одну правильну відповідь. За кожну правильну відповідь 1 бал)

**1. Восени буває короткочасне повернення теплої сонячної погоди, яке в народі називають «бабиним літом». За змістом уривку з літературного твору визначте метеорологічну ознаку «бабиного літа»: «...ясно і сонячно, легкий вітерець ледь погойдує павутину, ще в денному теплі ніжиться зелене й золотаве листя, а вже ніч дихне свіжістю першого приморозку...»**

- А. від'ємний радіаційний баланс                      Б. холодний атмосферний фронт  
В. тропічний циклон                                      Г. стійкий антициклон

**2. Назвіть море басейну Північного Льодовитого океану, яке майже не замерзає в зимовий період:**

- А. Охотське.                      Б. Лаптевих.                      В. Баренцеве                      Г. Середземне.

**3. Укажіть період формування політичної карти світу, під час якого відбулося об'єднання Німеччини.**

- А. Період змін політичної карти світу в роки Другої світової війни.  
Б. Зміни на політичній карті світу після 1989 р.  
В. Період національно-визвольних рухів.  
Г. Роки Першої світової війни і після неї.

**4. Назвіть центр української еміграції в Канаді:**

- А. Вінніпег.      Б. Монреаль                      В. Оттава.                      Г. Ванкувер

**5. Зазначте, які види транспорту відіграли особливо важливу роль в освоєнні континентів і формуванні світового господарства:**

- А. Автомобільний і повітряний                      Б. Повітряний і трубопровідний  
В. Залізничний і автомобільний                      Г. Морський і залізничний

**6. Визначте, як у Південній Америці називають вологі екваторіальні ліси:**

- А. Пампа.                      Б. Кампос.                      В. Сельва..                      Г. Гамади.

**7. Зазначте, як називається в'їзд населення в країну:**

- А) еміграція;      Б) імміграція;      В) міграція;      Г) діаспора

**8. Вкажіть яке із перелічених міст є відомим релігійно-туристичним центром світу:**

- А) Єрусалим;      Б) Вашингтон;      В) Ріо де Женеїро;      Г) Мілан

**9. Укажіть, як називаються пухкі, палевого кольору, насичені кальцієм материнські породи, на яких сформувалися українські чорноземи:**

- А. Вапняки.                      Б. Леси.                      В. Суглинки.                      Г. Супіски.

**10. Карстові форми рельєфу найбільш характерні для:**

- А) Причорноморської низовини;                      Б) Українських Карпат;  
В) Подільської височини;                      Г) Придніпровської низовини.

**11. Назвіть місто України, де пройшла межа Дніпровського зледеніння:**

- А) Харків;      Б) Дніпро;      В) Тернопіль;      Г) Полтава.

**12. Визначте масштаб плану, якщо ліс площею 20 га займає на ньому 80 см<sup>2</sup>:**

- А. 1 : 2500.                      Б. 1 : 4000.                      В. 1 : 5000.                      Г. 1 : 400.

**13. Визначте кліматичні пояси, в межах яких лежить Євразія:**

- А. В усіх, крім екваторіального.  
Б. В усіх кліматичних поясах Північної півкулі.  
В. Екваторіальний, субекваторіальний, тропічний, субтропічний.  
Г. . Немає правильної відповіді

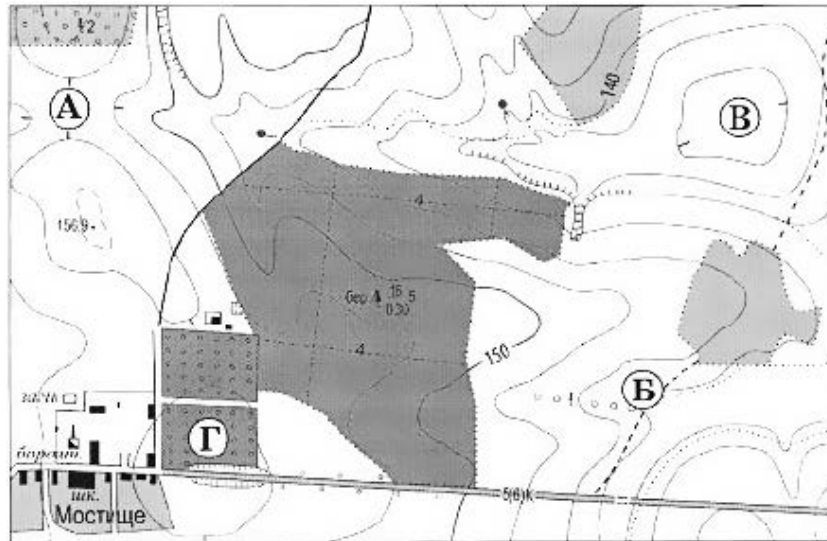
**14. Позначте найбільш сейсмоактивні області Євразії:**

- А. Японські острови.      Б. Скандинавський півострів.                      В. Аравійський півострів  
Г. Уральські гори.

**15. Зазначте, що видобувають у басейнах Рур і Верхня Сілезія:**

- А) буре вугілля; Б) кам'яне вугілля; В) залізну руду; Г) руди кольорових металів.

16. Оцініть рельєф місцевості, зображеної на фрагменті топографічної карти. Якою буквою позначено ділянку, що може бути затоплена водою внаслідок інтенсивного танення снігу?



Суцільні горизонталі проведені через 2,5 метра.

**17. Яка держава Америки є федеративною?**

- А) Гватемала; Б) Панама; В) Куба; Г) Мексика.

**18. Вкажіть правильну назву пару країн-сусідів:**

- А. Україна-Словенія; Б. Єгипет-Кенія; В. Аргентина-Венесуела; Г. Італія-Австрія.

**19. Вилучіть із переліку показник, який не називають як такий, що визначає рівень економічного розвитку країни:**

- А. Валовий внутрішній продукт; Б. ВВП у розрахунку на одну особу;  
В. Індекс розвитку людського потенціалу; Г. Членство у міжнародних організаціях.

**20. Вкажіть спеціалізовану міжнародну організацію, що займається продовольчою проблемою у світі:**

- А. МВФ Б. ЮНІДО В. ФАО Г. ЮНЕСКО

**II. Творчі завдання.**

1. Кількість населення Індії за порівняно короткий проміжок часу різко зросла і наздогнала чисельність населення Китаю. Вкажіть чинники, які вплинули на це. Порівняйте заходи демографічної політики цих держав. Як ці зміни вплинуть на економіку обох держав та їх місце в світі (10 балів)

2. Порівняйте аграрні відносини в країнах з різним рівнем розвитку економіки. Поясніть, від чого залежить розвиток і співвідношення двох головних галузей сільського господарства в будь-якій країні світу. Розкрийте роль України у світових аграрних відносинах (10 балів)

**III. Практичні завдання**

1. **Задача.** Підніжжя двох гір, вершини яких розміщені у 40-х широтах різних півкуль, знаходиться на абсолютній висоті 700 метрів. Туристи, які підкорювали ці вершини виміряли однакову зміну температури: з +5°C у підніжжя гір до -10°C на вершинах. Висота снігової лінії на цих широтах у південній півкулі знаходиться на висоті 1700 метрів, а в північній – 3170 метрів. На якій з цих вершин туристи будуть проходити по льодовику та як відрізнятиметься віддаленість кожної вершини від снігової лінії? (10 балів)

2. Складіть словник термінів до теми «Географічна оболонка» із 10-ми термінів. (10 балів)